

Lekárska posudková činnosť

v

Sociálnej poisťovni



Posudkoví lekári sociálneho poistenia sú zamestnanci Sociálnej poisťovne

Sociálna poisťovňa

je verejnoprávna inštitúcia zriadená na výkon
Sociálneho poistenia.

Organizačnými zložkami Sociálnej poisťovne sú
ústredie a 36 pobočiek



Posudkoví lekári

V **36 pobočkách** Sociálnej poisťovne
pracuje **195** posudkových lekárov

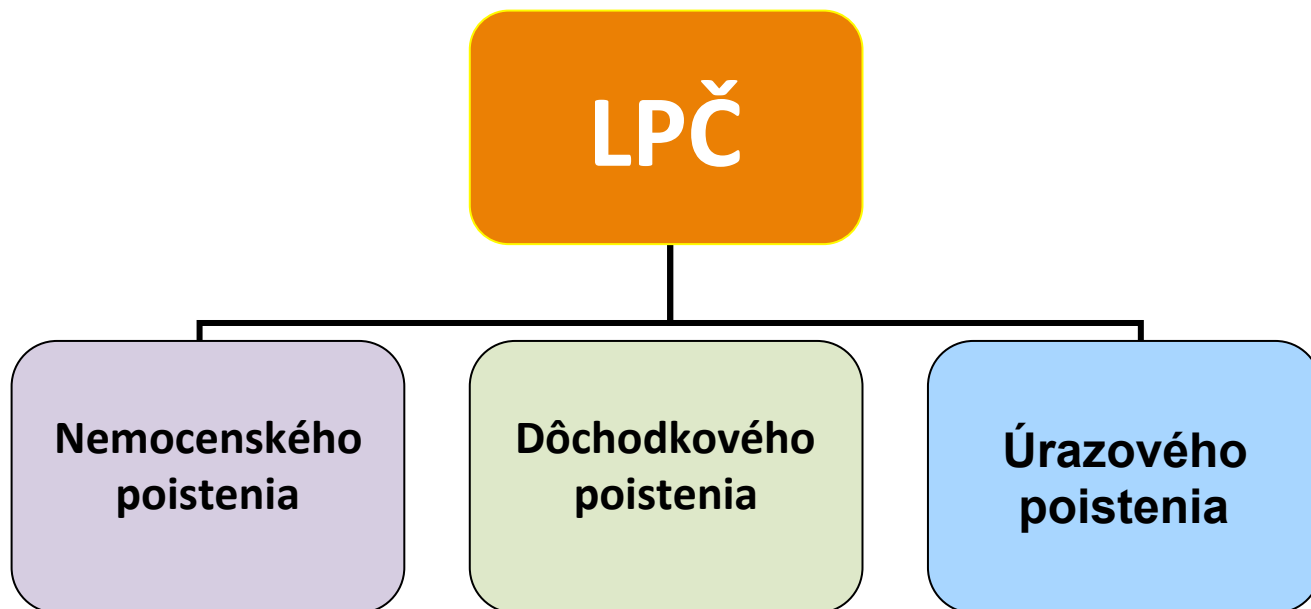
a

v ústredí Sociálnej poisťovne
17 posudkových lekárov



Právna úprava a kompetencie LPČ SP

Od 1. januára 2004 je účinný zákon č. 461/2003 Z.. z. o sociálnom poistení v znení neskorších predpisov, ktorý člení LPČ pri výkone sociálneho poistenia:



Lekárska posudková činnosť nemocenského poistenia

Posudkoví lekári vykonávajú

- ✓ u **ošetrojúcich lekárov** kontrolu posudzovania spôsobilosti na prácu – KPSP pacientom, ktorí boli uznaní dočasne PN (len u zamestnancov, poberajúcich nemocenské)
- ✓ kontrolu dodržiavania liečebného režimu dočasne práceneschopného poistenca – **KDLR dočasne práceneschopných poistencov**



Kontrola posudzovania spôsobilosti na prácu (KPSP) zahŕňa

- kontrolu **odbornej úrovne posudzovania spôsobilosti na prácu ošetrojúcim lekárom**
 - kontrolu **diagnostického a liečebného procesu vo vzťahu k dĺžke dočasnej pracovnej neschopnosti**
 - kontrolu potreby ošetrovania alebo starostlivosti na poskytovanie **ošetrovného v sporných prípadoch**
 - kontrolu potreby **preradenia na inú prácu** na poskytovanie vyrovnávacej dávky v sporných prípadoch



KPSP

- vykonáva **posudkový lekár Sociálnej poisťovne (PL)** na pracovisku ošetrojúceho lekára v lehotách ním určených
- ak ide o dočasnú pracovnú neschopnosť (DPN) posudzovanej fyzickej osoby, vykonáva sa **najmenej raz za štyri týždne** trvania dočasnej pracovnej neschopnosti



Povinnosti ošetrojúceho lekára pri KPSP

- predložiť **potvrdenie o dočasnej pracovnej neschopnosti** - PDPN
- predložiť **zdravotnú dokumentáciu** posudzovanej fyzickej osoby
- umožniť vykonanie kontroly **v termíne určenom** posudkovým lekárom
 - **predvolať** posudzovanú fyzickú osobu na kontrolu
 - **doplniť vyšetrenia** a zabezpečiť ústavné liečenie posudzovanej osoby, ak o to požiada PL a nebránia tomu závažné dôvody
 - prerokovať **trvanie DPN** posudzovanej fyzickej osoby, ak trvá dlhšie ako 21 dní
 - prerokovať s pobočkou **vývoj obnovy prac. schopnosti** každého poistenca, ktorého DPN **trvá dlhšie ako 26 týždňov**
 - prerokovať s pobočkou vývoj obnovy prac. schopnosti každého poistenca, ktorého DPN má trvať **dlhšie ako 52 týždňov**



Kompetencie posudkových lekárov SP vo vzťahu k ošetrojúcim lekárom

- ak posudkový lekár SP pri KPSP dospeje k záveru, že u poistenca vzhľadom na zdravotný stav nie je dôvod na ďalšie trvanie DPN, môže dať **podnet na ukončenie DPN**, ktorý zapíše na III. diel tlačiva PDPN v časti „záznamy posudkového lekára“
- vzhľadom na absenciu legislatívnej úpravy DPN, SP, resp. posudkový lekár **nezasahuje** do činnosti ošetrojúceho lekára vo veci DPN
- konanie ošetrojúceho lekára vo veci DPN je plne v jeho kompetencii – rozhoduje o začiatku, trvaní aj o skončení DPN
- v prípade nesúhlasu posudkového lekára s odbornou úrovňou ošetrojúcehoim lekárom a diagnostickým alebo liečebným procesom vo vzťahu k dĺžke DPN, **PL môže písomne oznámiť postup ošetrojúceho lekára vedúcemu zdravotníckeho zariadenia, lekárov samosprávneho kraja, resp. Úradu pre dohľad nad zdravotnou starostlivosťou.**



Kontrola dodržiavania liečebného režimu dočasne práceneschopného poistenca

- dodržiavanie liečebného režimu dočasne práceneschopného poistenca, ktorý určil ošetrojúci lekár, **organizuje posudkový lekár SP a kontroluje určený zamestnanec SP**
- **podnet** na KDLR môže podať **posudkový lekár, ošetrojúci lekár, zamestnávateľ alebo iná fyzická alebo právnická osoba**
- KDLR sa vykonáva v byte dočasne práceneschopného poistenca s jeho súhlasom alebo **na mieste, kde je predpoklad, že sa zdržuje**
- KDLR sa vykonáva **od prvého dňa dočasnej pracovnej neschopnosti**

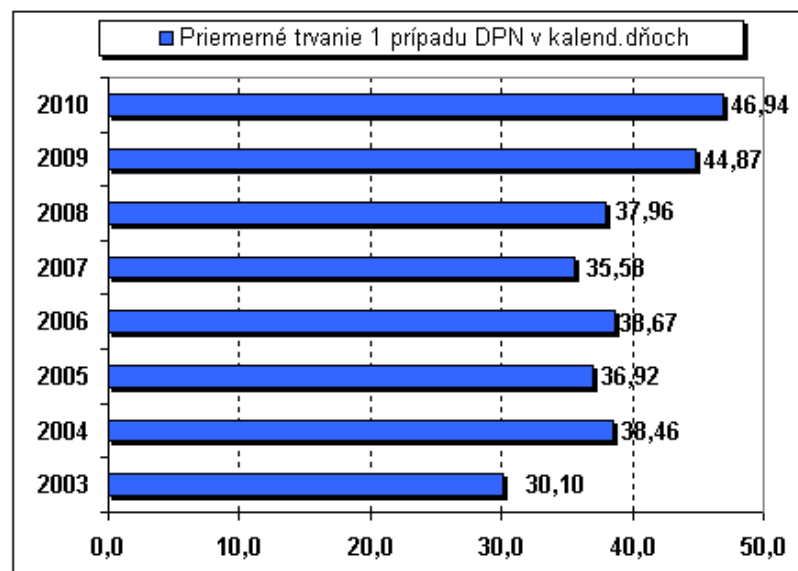
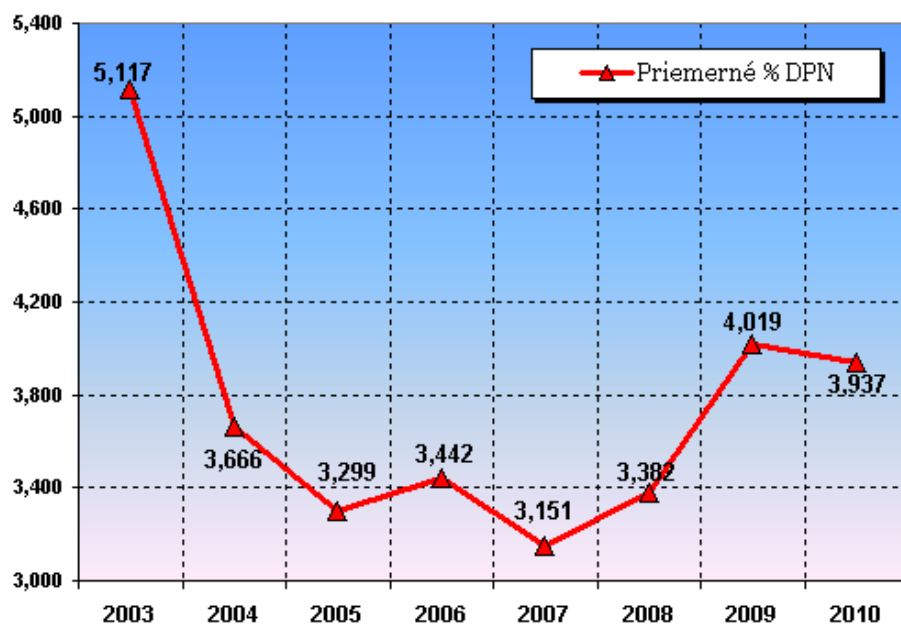


Povinnosti posudkového lekára a určeného zamestnanca pri výkone KDLR

- vykonávať **výber DPN** poistencov v súčinnosti s ošetrojúcim lekárom vzhľadom na diagnostické postupy, choroby a úrazy, na dĺžku trvania DPN a iné závažné skutočnosti
- **informovať DPN poistenca o jeho právach a povinnostiach** v súvislosti s uznaním DPN a nemocenskými dávkami
 - uviesť na PDPN, **kedy a kde vykonali kontrolu** a údaje potvrdiť podpisom
- **oznámiť ošetrojúcemu lekárovi porušenie liečebného režimu**
 - preukázať oprávnenie na vykonanie kontroly



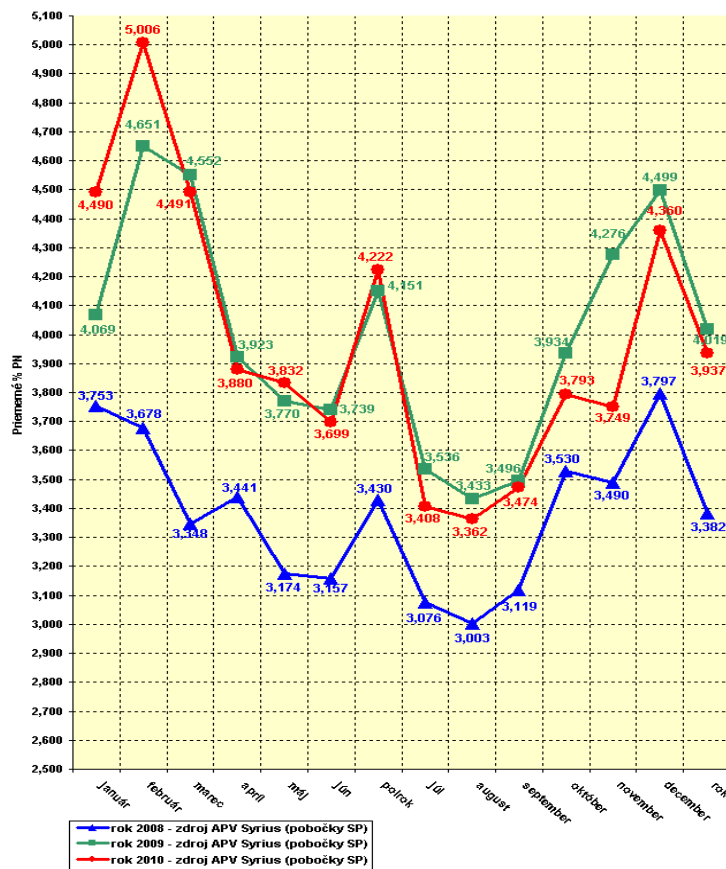
Vývoj dočasnej pracovnej neschopnosti pre chorobu a úraz v Slovenskej republike v rokoch 2003 až 2010.



Príloha č. 2



Vývoj dočasnej pracovnej neschopnosti pre chorobu a úraz v SR podľa zdravotníckej štatistiky pobočiek SP v roku 2010.



Lekárska posudková činnosť dôchodkového poistenia zahŕňa posudzovanie

- ✓ dlhodobo nepriaznivého zdravotného stavu a pokles schopnosti vykonávať zárobkovú činnosť
- ✓ dlhodobo nepriaznivého zdravotného stavu **nezaopatreného dieťaťa, choroby a stavu nezaopatreného dieťaťa, ktoré si vyžaduje osobitnú starostlivosť**



LPČ DP – zásadné zmeny od 1. januára 2004

- **zrušenie** inštitútu čiastočná invalidita
 - **zrušenie** inštitútu „plná“ invalidita
- **zrušenie** posudkových komisií sociálneho zabezpečenia
 - zmena filozofie posudzovania zdravotného stavu
 - **PL určuje MPSVZČ v % pri diagnostikovanej chorobe, chorobách**
 - Pozor! V % neurčuje stupeň alebo formu choroby, neurčuje percento chorobnosti
 - príloha č. 4 k zákonu o sociálnom poistení



Lekárska posudková činnosť úrazového poistenia zahŕňa

- ✓ stanovenie **poklesu pracovnej schopnosti** pri úrazoch a ChzP
 - ✓ posudzovanie zdravotnej spôsobilosti poškodeného absolvovať pracovnú **rehabilitáciu alebo rekvalifikáciu** na účely opätovného zaradenia dopracovného procesu
 - ✓ kontrolu **bodového hodnotenia** pracovného úrazu a choroby z povolania na účely náhrady za **bolesť a náhrady za sťaženie spoločenského uplatnenia**
 - ✓ posudzovanie účelnosti vynaložených nákladov spojených s liečením, za ktoré sa považujú **náklady** za liečivá a lieky, zdravotnícke pomôcky, dietetické potraviny a doprava poškodeného spojená s liečením



Úrazové dávky

- a) úrazový príplatok (nadstavba DPN – NP, N)
- b) úrazová renta (> 40% PPS)
- c) jednorazové vyrovnanie (10% - 40% PPS)
- d) pozostalostná úrazová renta
- e) **jednorazové odškodnenie (najviac 1 mil. Sk)**
- f) pracovná rehabilitácia a rehabilitačné
- g) rekvalifikácia a rekvalifikačné (6 mes. + 6, 80% DVZ)
- h) **náhrada za bolesť a náhrada za sťaženie spoločenského uplatnenia**
- i) náhrada nákladov spojených s liečením
- j) náhrada nákladov spojených s pohrebom



**LPČ pri výkone sociálneho poistenia
sa vykonáva za osobnej účasti
poistenca alebo poškodeného**

**Posudkový lekár sociálneho poistenia
Sociálnej poisťovne, ústredie, môže
posúdiť dlhodobu nepriaznivú
zdravotný stav poistenca v prítomnosti
prísediaceho lekára so špecializáciou v
príslušnom špecializačnom odbore**



Definícia invalidity

Podľa zákona č. 461/2003 Z. z. **definícia invalidity je založená na nepriaznivom zdravotnom stave občana, v dôsledku ktorého došlo k poklesu schopnosti vykonávať zárobkovú činnosť v porovnaní so zdravou fyzickou osobou.**



Poistenec je invalidný, ak pre dlhodobonepriaznivý zdravotný stav má pokles schopnosti vykonávať zárobkovú činnosť o viac ako 40% v porovnaní so zdravou fyzickou osobou.

Dlhodobo nepriaznivý zdravotný stav je taký zdravotný stav, ktorý spôsobuje pokles schopnosti vykonávať zárobkovú činnosť a ktorý má podľa poznatkov lekárskej vedy trvať dlhšie ako jeden rok.



Pokles schopnosti vykonávať zárobkovú činnosť sa posudzuje porovnaním telesnej schopnosti, duševnej schopnosti a zmyslovej schopnosti poistenca s dlhodobou nepriaznivým zdravotným stavom a telesnej schopnosti, duševnej schopnosti a zmyslovej schopnosti zdravej fyzickej osoby.



Miera pokles schopnosti vykonávať zárobkovú činnosť sa posudzuje na základe

- lekárskych správ a údajov zo zdravotnej dokumentácie zdravotníckeho zariadenia a zhodnotenia liečby s určením diagnostického záveru, stabilizácie ochorenia, jeho ďalšieho vývoja, ďalšej liečby a
- komplexných funkčných vyšetrení a ich záverov, pričom sa prihliada na zostávajúcu schopnosť vykonávať zárobkovú činnosť, zostávajúcu schopnosť prípravy na povolanie, možnosti poskytnutia pracovnej rehabilitácie a rekvalifikácie



Miera poklesu schopnosti vykonávať zárobkovú činnosť sa vyjadruje v percentách a je uvedená v Prílohe č. 4 k zákonu o sociálnom poistení. Určuje sa podľa druhu zdravotného postihnutia, ktoré je rozhodujúcou príčinou dlhodobu nepriaznivého zdravotného stavu.

Mieru poklesu schopnosti vykonávať zárobkovú činnosť možno zvýšiť najviac o 10%, ak závažnosť ostatných zdravotných postihnutí ovplyvňuje pokles schopnosti vykonávať zárobkovú činnosť.



Pri posudzovaní zdravotného stavu sa kladie dôraz

1. na funkčný stav organizmu, vyhodnocuje sa porucha orgánu alebo systému

Pôvod ochorenia je menej podstatný

- **Rozhodujúce sú výsledky funkčných vyšetrení jednotlivých orgánov alebo systémov**
- **Rozpoznávanie poškodenia dominantnej a nedominantnej končatiny**



2. Zvážia sa možnosti pracovnej rehabilitácie a rekvalifikácie

**3. Miera poklesu schopnosti vykonávať
zárobkovú činnosť sa určí – posúdi porovnaním telesnej
schopnosti, duševnej schopnosti a zmyslovej schopnosti
poistenca s dlhodobou nepriaznivým zdravotným stavom
a telesnej, duševnej a zmyslovej schopnosti
zdravej fyzickej osoby**



Posudkový lekár

- Určí rozhodujúce zdravotné postihnutie, ktoré **najviac ovplyvňuje a limituje** posudz. a
- určí mieru poklesu schopnosti vykonávať **zárobkovú činnosť** (MPSVZČ)



Dlhodobu nepriaznivý zdravotný stav na účely invalidity sa posúdi opätovne

pri kontrolných lekárskech prehliadkach (KLP)

- v lehote určenej pri predchádzajúcom posudzovaní alebo aj skôr, ak posudkový lekár zistí posudkovo významné skutočnosti, ktoré odôvodňujú vykonanie kontrolnej lekárskej prehliadky,

- na podnet inej fyzickej osoby alebo právnickej osoby.



Príloha č.4 k zákonu č.461/2003 Z. z. o sociálnom poistení v z. n. p.

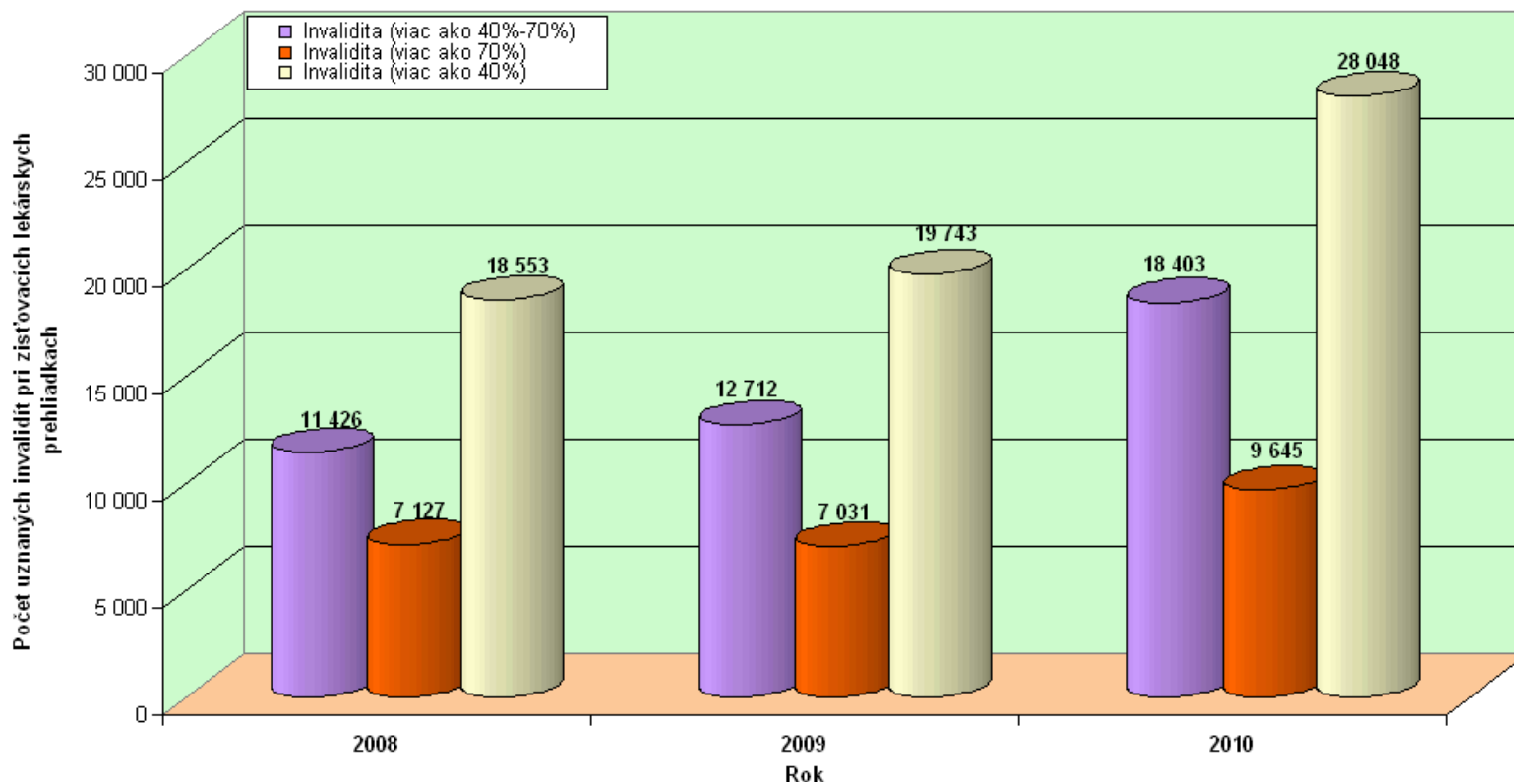
- I - Infekčné a parazitárne choroby**
- II - Choroby krvi a krvotvorných orgánov**
- III - Poruchy imunity**
- IV - Endokrinné choroby (cukrovka, štítna žľaza)**
- V - Duševné choroby a poruchy správania**
- VI - Choroby nervového systému**
- VII - Choroby zmyslových orgánov**
- VIII - Choroby dýchacej sústavy**
- IX - Choroby obehovej sústavy**
- X - Choroby tráviacej sústavy**
- XI - Choroby močovej sústavy**
- XII - Choroby mužských pohlavných orgánov**
- XIII - Choroby ženských pohlavných orgánov**
- XIV - Choroby kože a podkožného väziva**
- XV - Choroby podporného a pohybového systému**



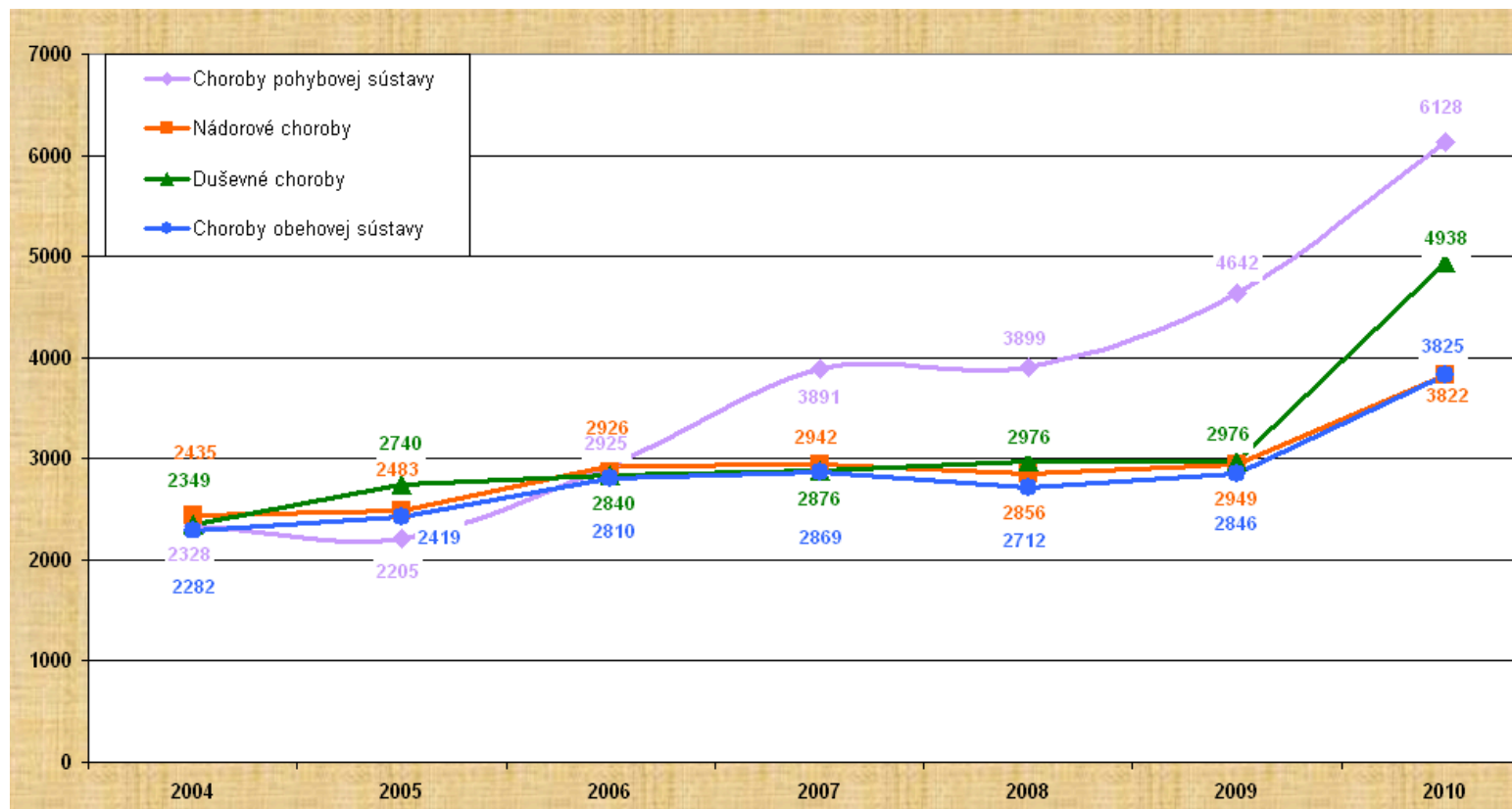
**Podmienkou uznania invalidity
je dlhodobu nepriaznivý
zdravotný stav**



Vývoj invalidizácie v Slovenskej republike za roky 2008-2010



Porovnanie vývoja invalidity v dôsledku najzávažnejších skupín chorôb v SR v rokoch 2004 až 2010



Príčiny ovplyvňujúce vývoj invalidizácie

- **životný štýl, nepriaznivé životné prostredie** ovplyvňujúce zdravotný stav poistenca
 - **sociálne faktory (nezamestnanosť)**
- **dlhé čakacie doby na operáciu kĺbov a chrbtice**
 - dlhé čakacie doby na **odborné vyšetrenia**
 - **nadhodnotené lekárske nálezy**
- **nepriaznivá finančná situácia v rezorte zdravotníctva**



Prehľad zdravotných príčin uznania invalidity spolu u mužov a žien v roku 2010

**I. miesto Choroby svalov, kostrového a
spojivového tkaniva**

II. miesto Duševné poruchy a poruchy správania

III. miesto Choroby obehovej sústavy

IV. miesto Nádorové ochorenia



Podmienky nároku na invalidný dôchodok

Poistenec má nárok na invalidný dôchodok, ak:

- *sa stal invalidný podľa posudku
posudkového lekára*

- získal *počet rokov dôchodkového poistenia*

- *ku dňu vzniku invalidity nespĺňa podmienky
nároku na starobný dôchodok alebo mu nebol
priznaný predčasný starobný dôchodok*

(Poistencom je fyzická osoba dôchodkovo poistená)



Fyzická osoba má nárok na invalidný dôchodok

aj vtedy, ak sa stala invalidnou v období, v ktorom je **nezaopatreným dieťaťom** a má na území SR trvalý pobyt.

Nárok na invalidný dôchodok tejto osobe vzniká najskôr **odo dňa dovŕšenia 18 rokov veku**.

*Nárok na invalidný dôchodok má aj fyzická osoba, ktorá sa stala invalidnou počas doktorandského štúdia v dennej forme, nedovŕšila **26 rokov veku** a má na území SR trvalý pobyt.*



Počet rokov dôchodkového poistenia na vznik nároku na invalidný dôchodok poistenca vo veku

- do 20 rokov je menej ako jeden rok
- od 20 rokov do 24 rokov je najmenej jeden rok
- od 24 rokov do 28 rokov je najmenej dva roky
- od 28 rokov do 34 rokov je najmenej päť rokov
- od 34 rokov do 40 rokov je najmenej osem rokov
- od 40 rokov do 45 rokov je najmenej 10 rokov
- nad 45 rokov najmenej 15 rokov



Zákon 461/2003 Z. z. v z.n.p
nekladie prekážky
poberania invalidného dôchodku
a
vykonávania zárobkovej činnosti

(možnosti pracovať a zarábať, nesleduje ekonomickú podmienku nároku).



Termín **dočasný a **trvalý** invalidný
dôchodok
zákon č. 461/2003 Z. z. o
nepozná.**



Ďakujem za pozornosť

MUDr. J. Zlatošová

